

System gospodarki odpadami komunalnymi w Zgierzu



Spis treści:

I. Realizacja usługi odbierania i zagospodarowania odpadów

II. Metoda naliczania i wysokość opłaty za gospodarowanie odpadami

III. Co dzieje się z odpadami odebranymi od mieszkańców?

IV. Ile kosztuje odbieranie i zagospodarowanie odpadów od mieszkańców Zgierza?

V. Rady na odpady

SEGREGOWANIE
TO NIEWYRZUCANIE!



59 KG MAKULATURY RATUJE 1 DRZEWO



1 SZKLANA BUTELKA TO 4 GODZINY OŚWIETLENIA ŻARÓWKĄ



25 BUTELEK PET TO 1 NOWY POLAR

I. Realizacja usługi odbierania i zagospodarowania odpadów

Jak gmina realizuje usługę w zamian za opłatę za gospodarowanie odpadami?



Zapewnia odbiór sprzed nieruchomości:

- niesegregowanych (zmieszanych) odpadów komunalnych
- papieru
- szkła
- metali i tworzyw sztucznych
- bioodpadów
- odpadów wielkogabarytowych
- zużytego sprzętu elektrycznego i elektronicznego
- zużytych opon
- odzieży i tekstyliów



Zapewnia worki lub pojemniki do selektywnego gromadzenia odpadów z papieru, szkła, metali i tworzyw sztucznych, bioodpadów:

- dla właścicieli nieruchomości jednorodzinnych – worki
- dla właścicieli nieruchomości wielolokalowych – pojemniki (a w przypadku braku możliwości technicznych worki)



Zapewnia funkcjonowanie Punktu Selektywnego Zbierania Odpadów Komunalnych (PSZOK)

w Zgierzu przy ul. Barlickiego 3a, do którego mieszkańcy mogą dostarczać wysegregowane odpady komunalne w tym odpady problemowe

Kto ma obowiązek wyposażyć nieruchomość w pojemniki?

Kto odpowiada za stan techniczny i sanitarny pojemników i miejsc gromadzenia odpadów komunalnych?

Zgodnie z art. 5 ust. 1 pkt 1 ustawy o utrzymaniu czystości i porządku w gminach obowiązkiem właściciela jest wyposażenie nieruchomości w pojemniki do gromadzenia odpadów oraz utrzymanie ich w odpowiednim stanie sanitarnym, technicznym.

Na mocy uchwały Gmina Miasto Zgierz przejęła część tego obowiązku w ramach opłaty za gospodarowanie odpadami, ale jedynie w zakresie wyposażenia nieruchomości w pojemniki lub worki do selektywnego gromadzenia : papieru, szkła, metali i tworzyw sztucznych oraz bioodpadów.

Natomiast to właściciel nieruchomości (w tym również zarządca, administrator) odpowiada za utrzymanie w odpowiednim stanie wszystkich pojemników i miejsc gromadzenia odpadów.

I. Realizacja usługi odbierania i zagospodarowania odpadów

Kto zgłasza zapotrzebowanie na pojemniki w przypadku nieruchomości wielolokalowych?

W przypadku nieruchomości wielolokalowych pojemniki do selektywnego gromadzenia papieru, szkła, metali i tworzyw sztucznych oraz bioodpadów zapewniane są przez Gminę Miasto Zgierz na wniosek właściciela/zarządcy nieruchomości.

W listopadzie Gmina Miasto Zgierz zawarła umowy na zakup ponad 500 szt. pojemników do segregacji w ramach zadania pn. „Doposażenie infrastruktury w zakresie gospodarki odpadami komunalnymi” - dofinansowanego ze środków Wojewódzkiego Funduszu Ochrony Środowiska i Gospodarki Wodnej w Łodzi

ODPADY

MAJĄ DRUGIE ŻYCIE

Czy wiesz, że właściwie posegregowane odpady to dla nich szansa na nowe życie? Dzięki recyklingowi uzyskany z takich odpadów surowiec wtórny wraca do nas w postaci nowego produktu!



ZMIESZKO
NIE ODBIERAJ IM TEJ SZANSY,
WRZUCAJĄC DO ZMIESZANYCH!



#segregujeMY
www.naszemiesci.pl



Jak często są odbierane odpady komunalne?

Rodzaje odpadów komunalnych	Rodzaje nieruchomości		
	Nieruchomość zabudowana budynkiem jednorodzinnym	Nieruchomość zabudowana budynkiem wielolokalowym, w którym usytuowanych jest do 20 lokali mieszkalnych	Nieruchomość zabudowana budynkiem wielolokalowym, w którym usytuowanych jest powyżej 20 lokali mieszkalnych
Częstotliwość odbioru odpadów			
Zmieszane odpady	raz na dwa tygodnie	raz na tydzień	trzy razy na tydzień
Metale i tworzywa sztuczne	dwa razy na miesiąc w okresie od 1 kwietnia do 30 września: raz na miesiąc w okresie od 1 października do 31 marca	raz na tydzień	dwa razy na tydzień
Szkło	raz na miesiąc	raz na miesiąc	raz na tydzień
Papier	raz na miesiąc	raz na dwa tygodnie	dwa razy na tydzień
Biodopady	raz na miesiąc w okresie od 1 grudnia do 31 marca: raz na dwa tygodnie w okresie od 1 kwietnia do 30 listopada	raz na tydzień	raz na tydzień
Zużyty sprzęt elektryczny i elektroniczny, meble i inne odpady wielkogabarytowe, zużyte opony, odzież i tekstylia	trzy razy na rok	trzy razy na rok	trzy razy na rok

Przy prawidłowej segregacji odpadów komunalnych kolejnym krokiem w gospodarce odpadami powinno być dążenie do zmniejszenia w miarę możliwości częstotliwości odbierania odpadów zmieszanych na rzecz odpadów segregowanych. Należy jednak pamiętać, że w tym zakresie obowiązują ustawowe ograniczenia.

Zgodnie z przepisami (art. 6r ust. 3b ustawy u.c.p.g) dopuszcza się zróżnicowanie częstotliwości odbierania odpadów, w szczególności w zależności od ilości wytwarzanych odpadów i ich rodzajów, z tym że w okresie od kwietnia do października częstotliwość odbierania niesegregowanych (zmieszanych) odpadów komunalnych oraz bioodpadów stanowiących odpady komunalne nie może być rzadsza niż raz na tydzień z budynków wielolokalowych i nie rzadsza niż raz na dwa tygodnie z budynków mieszkalnych jednorodzinnych.

I. Realizacja usługi odbierania i zagospodarowania odpadów

Ulga za kompostowanie bioodpadów

Osoby, które kompostują odpady na terenie własnej nieruchomości mogą skorzystać z ulgi za kompostowanie. Ulga obowiązuje od kwietnia br. W pierwszym etapie wdrażania została ustalona w wysokości 1,00 zł **od osoby zamieszkującej**. Należy podkreślić, że w chwili obecnej od mieszkańców Zgierza, którzy kompostują odpady i korzystają z ulgi nadal w ramach frakcji bioodpadów są odbierane: liście, kwiaty, chwasty i skoszona trawa, drobne gałęzie drzew i krzewów, trociny i kora drzew, choinki świąteczne i inne podobne.

Przydomowy kompostownik



Zasady skutecznego kompostowania

- Kompostownik postaw w zacienionym miejscu – unikniesz przesuszenia
- Na początek wysyp gotowy kompost lub ziemię ogrodową zakupioną w sklepie
- Dorzucaj kolejne odpadki organiczne pozostałe z domu i ogrodu
- Kolejne warstwy przesyp żyzną ziemią dla usprawnienia procesu rozkładu
- Pamiętaj o mieszaniu kompostu
- Przykryj kompostownik warstwą liści lub workiem jutowym, aby zachował ciepło i wilgoć
- Pilnuj wilgotności kompostownika – suchy zrosz wodą
- Unikaj przelania, bo może to doprowadzić do gnicia i brzydkiego zapachu
- Przelany kompost wymieszaj i przełóż niezadrukowanymi kartkami papieru lub opakowaniami po jajkach – tzw. wytłoczkami
- Kompostownik założony wiosną to żyzna ziemia do jesiennego ogródka

I. Realizacja usługi odbierania i zagospodarowania odpadów

Jak świadczą usługę odbierania i zagospodarowania odpadów w innych miastach?

Usługa	Zgierz	Łódź	Aleksandrów Łódzki	Łowicz	Głowno
Stawka	29,00 zł od osoby/ 11,15 zł za 1 m ³ wody	24,00 zł od osoby Trwają prace nad zmianą metody naliczania od zużycia wody	32,50 zł od osoby	30,00 zł od mieszkańca Trwają prace nad zmianą metody naliczania od zużycia wody	33,50 zł od osoby
Ulga za kompostowanie	1,00 zł od osoby przy czym odbierane są odpady zielone	1,00 zł na nieruchomość	4,00 zł od osoby	5,00 zł od gospodarstwa	2,00 zł od gospodarstwa
Worki/pojemniki do segregacji	Zapewnia gmina	Brak/ właściciel zapewnia sam	Zapewnia gmina z wyłączeniem worków na odpady zielone	Brak/ właściciel zapewnia sam	Zapewnia gmina
Rodzaje odpadów odbieranych przed nieruchomości	<ul style="list-style-type: none"> • papier • szkło • metale i tworzywa sztuczne • bioodpady • odpady zmieszane • odpady wielkogabarytowe • zużyty sprzęt elektryczny i elektroniczny • odzież i tekstylia • zużyte opony 	<ul style="list-style-type: none"> • papier • szkło • metale i tworzywa sztuczne • odpady ulegające biodegradacji • odpady zielone • odpady zmieszane • odpady wielkogabarytowe 	<ul style="list-style-type: none"> • papier • szkło • metale i tworzywa sztuczne • odpady ulegające biodegradacji • odpady zielone • odpady zmieszane • odpady wielkogabarytowe • zużyty sprzęt elektryczny i elektroniczny 	<ul style="list-style-type: none"> • papier • szkło • metale i tworzywa sztuczne • bioodpady • odpady zmieszane • zużyty sprzęt elektryczny i elektroniczny, • odpady wielkogabarytowe • zużyte opony; 	<ul style="list-style-type: none"> • papier • szkło • metale i tworzywa sztuczne • bioodpady • odpady zmieszane • odpady wielkogabarytowe • zużyte opony

I. Realizacja usługi odbierania i zagospodarowania odpadów

Usługa	Zgierz	Łódź	Aleksandrów Łódzki	Łowicz	Głowno
Limity odbieranych odpadów	<ul style="list-style-type: none"> Odpady budowlane: <ul style="list-style-type: none"> - do 100 kg/na osobę na rok do 200 kg z wyjątkiem odpadów w postaci styropianu i wełny mineralnej, które będą przyjmowane w ilości do 2 worków o pojemności 120 l, na każdego mieszkańca nieruchomości jednorodzinnej lub odpowiednio do 500 kg /do 5 worków o pojemności 120 l, na każdy lokal w budynku wielolokalowym - na rok Zużyte opony – do 4 sztuk /na osobę na każdego mieszkańca nieruchomości jednorodzinnej i do 8 sztuk/ na lokal w budynku wielolokalowym 	Limity w PSZOK: <ul style="list-style-type: none"> zużyte opony - do czterech szt. /rok odpady zielone - 0,5 Mg miesięcznie, odpady wielkogabarytowe oraz odpady budowlane - do 0,2 Mg tygodniowo 	<ul style="list-style-type: none"> Odpady budowlane - do 100 kg/na osobę na rok Odpady zielone – w ilości do 5 worków / na nieruchomość/ na odbiór Zużyte opony – do 4 sztuk /na osobę na rok 	<ul style="list-style-type: none"> odpady budowlane - do 300 kg na gospodarstwo domowe/na rok zużyte opony - do 8 sztuk na gospodarstwo domowe 	Brak
Częstotliwość odbierania:					
Odpadów zmieszanych	<ul style="list-style-type: none"> zabudowa jednorodzinna – 1 raz na 2 tygodnie zabudowa wielolokalowa: <ul style="list-style-type: none"> - do 20 lokali – 1 raz na tydzień - powyżej 20 lokali - 3 razy na tydzień 	<ul style="list-style-type: none"> zabudowa jednorodzinna – 1 raz na tydzień zabudowa wielolokalowa – 4 razy na tydzień 	<ul style="list-style-type: none"> Zabudowa jednorodzinna – 1 raz na 2 tygodnie 	<ul style="list-style-type: none"> zabudowa jednorodzinna – 1 raz na 2 tygodnie zabudowa wielolokalowa – 1 raz na tydzień 	<ul style="list-style-type: none"> zabudowa jednorodzinna – 1 raz na 2 tygodnie zabudowa wielolokalowa – 1 raz na tydzień

I. Realizacja usługi odbierania i zagospodarowania odpadów

Usługa	Zgierz	Łódź	Aleksandrów Łódzki	Łowicz	Głowno
Metali i tworzyw sztucznych	<ul style="list-style-type: none"> zabudowa jednorodzinna – od IV – IX - 2 razy na miesiąc, od X- III – 1 raz na miesiąc zabudowa wielolokalowa: <ul style="list-style-type: none"> - do 20 lokali – 1 raz na tydzień - powyżej 20 lokali - 2 razy na tydzień 	<ul style="list-style-type: none"> zabudowa jednorodzinna – 1 raz na tydzień zabudowa wielolokalowa – 2 razy na tydzień 	<ul style="list-style-type: none"> zabudowa jednorodzinna – 1 raz na 2 tygodnie 	<ul style="list-style-type: none"> zabudowa jednorodzinna – 1 raz w miesiącu zabudowa wielolokalowa – 1 raz na dwa tygodnie 	<ul style="list-style-type: none"> zabudowa jednorodzinna – 1 raz w miesiącu zabudowa wielolokalowa – 1 raz na dwa tygodnie
Szkła	<ul style="list-style-type: none"> zabudowa jednorodzinna – 1 raz na miesiąc zabudowa wielolokalowa: <ul style="list-style-type: none"> - do 20 lokali – 1 raz na miesiąc - powyżej 20 lokali - 1 raz na tydzień 	<ul style="list-style-type: none"> zabudowa jednorodzinna – 1 raz na tydzień zabudowa wielolokalowa – 2 razy na tydzień 	<ul style="list-style-type: none"> zabudowa jednorodzinna – 1 raz na 2 tygodnie 	<ul style="list-style-type: none"> zabudowa jednorodzinna – 1 raz w miesiącu zabudowa wielolokalowa – 1 raz na dwa tygodnie 	<ul style="list-style-type: none"> zabudowa jednorodzinna – 1 raz w miesiącu zabudowa wielolokalowa – 1 raz na dwa tygodnie

I. Realizacja usługi odbierania i zagospodarowania odpadów

Usługa	Zgierz	Łódź	Aleksandrów Łódzki	Łowicz	Głowno
Bioodpadów	<ul style="list-style-type: none"> zabudowa jednorodzinna – od IV –XI - 1 raz na dwa tygodnie, od XII- III – 1 raz na miesiąc zabudowa wielolokalowa: <ul style="list-style-type: none"> - do 20 lokali – 1 raz na tydzień - powyżej 20 lokali - 1 raz na tydzień 	<ul style="list-style-type: none"> zabudowa jednorodzinna – 1 raz na tydzień zabudowa wielolokalowa od III do X–3 raz na tydzień, od XI do II– 2 raz na tydzień 	<ul style="list-style-type: none"> zabudowa jednorodzinna – 1 raz na 2 tygodnie (od grudnia do lutego odpady zielone przyjmowane tylko w PSZOK) 	<ul style="list-style-type: none"> zabudowa jednorodzinna od IV do X– 1 raz na dwa tygodnie, od XI do III– 1 raz na tydzień zabudowa wielolokalowa od IV do X – 1 raz na tydzień, od XI do III -1 raz na dwa tygodnie 	<ul style="list-style-type: none"> zabudowa jednorodzinna – 1 raz na 2 tygodnie zabudowa wielolokalowa – 1 raz na tydzień
Odpadów wielkogabarytowych i innych	Trzy razy w roku	<ul style="list-style-type: none"> zabudowa jednorodzinna - 2 razy w roku zabudowa wielolokalowa - trzy razy w miesiącu 	Dwa razy w roku	Dwa razy w roku	Dwa razy do roku

II. Metoda naliczania i wysokość opłaty za gospodarowanie odpadami

Metody naliczania opłaty za gospodarowanie odpadami komunalnymi i górne granice stawek opłat jakie dopuszcza prawo

Zgodnie z art. 6k ustawy z dnia 13 września 1996 r. o utrzymaniu czystości i porządku w gminach rada gminy dokonuje wyboru metody ustalenia opłaty za gospodarowanie odpadami komunalnymi spośród określonych w art. 6j ust. 1 i 2 ww. ustawy a wysokość podstawowej stawki opłaty w zależności od metody nie może przekroczyć:

- 1) od liczby mieszkańców zamieszkujących daną nieruchomość – 36,38 zł
- 2) od ilości zużytej wody z danej nieruchomości – 12,73 zł
- 3) od powierzchni lokalu mieszkalnego – 1,46 zł
- 4) od gospodarstwa domowego – 101,86 zł

Rada gminy określa również stawki opłaty podwyższonej, jeżeli właściciel nieruchomości nie wypełnia obowiązku zbierania odpadów komunalnych w sposób selektywny, w wysokości nie niższej niż dwukrotna wysokość i nie wyższej niż czterokrotna wysokość stawki podstawowej ustalonej przez radę gminy.

Aktualne stawki opłat za gospodarowanie odpadami obowiązujące w Zgierzu od 1 kwietnia 2020 r:

- **29,00 zł** miesięcznie od jednego mieszkańca zamieszkującego daną nieruchomość w przypadku nieruchomości zabudowanych budynkami mieszkalnymi **jednorodzinnymi**,
- **11,15 zł** za 1 m³ zużytej wody w lokalach mieszkalnych w przypadku nieruchomości zabudowanych budynkami **wielolokalowymi**, na których zamieszkują mieszkańcy,
- **1,10 zł** miesięcznie za 1 m² powierzchni użytkowej lokalu do 300 m² włącznie powierzchni użytkowej lokalu oraz **0,30 zł** miesięcznie za każdy kolejny m² powyżej 300 m² powierzchni użytkowej lokalu w przypadku nieruchomości zabudowanych budynkami wielolokalowymi, w których część lokali stanowią lokale mieszkalne, a część stanowią lokale niezamieszkałe, w których również powstają odpady komunalne.

Stawki podwyższone w przypadku gdy właściciel nieruchomości nie wypełnia obowiązku zbierania odpadów komunalnych w sposób selektywny, stanowią dwukrotność ww. stawek.

II. Metoda naliczania i wysokość opłaty za gospodarowanie odpadami

Dlaczego w Zgierzu dokonano zmiany metod naliczania opłaty?

Z roku na rok obserwuje się spadek liczby ludności w zabudowie wielolokalowej np. w styczniu 2017 r. według złożonych deklaracji liczba osób zamieszkujących w budynkach wielorodzinnych wynosiła 29 731 osób (liczba wszystkich zgłoszonych mieszkańców - 50 283) natomiast w listopadzie 2019 r. wynosiła 28 897 osób (liczba wszystkich zgłoszonych mieszkańców - 50 269). Właściciele tego typu nieruchomości nie mają narzędzi do weryfikowania poprawności danych przekazywanych przez użytkownika lokalu mieszkalnego w zakresie liczby zamieszkujących osób.



II. Metoda naliczania i wysokość opłaty za gospodarowanie odpadami

Z przeprowadzonych kalkulacji wynikało, że średnie zużycie wody na nieruchomościach wielolokalowych kształtuje się na poziomie 2,6 m³ wody na osobę. Wyliczenia oparto na danych uzyskanych od gestora sieci wodociągowej. Dodatkowo zgodnie z danymi z GUS zużycie wody w gospodarstwie domowych w 2019 r. w Zgierzu wyniosło 32,6 m³ na 1 mieszkańca tj. 2,7 m³ na osobę na miesiąc, nie biorąc pod uwagę rodzaju zabudowy.

SORTOWANIE I CZYSZCZENIE ODPADÓW W SORTOWNI



Śmieci surowcowe są czyszczone mechanicznie w sortowni. Nie myj opakowań przed wyrzuceniem, o ile gmina wyraźnie tego nie zaleca. Wystarczy, że je opróżnisz. Oszczędzisz w ten sposób wodę.



www.naszesmieci.pl



II. Metoda naliczania i wysokość opłaty za gospodarowanie odpadami

Efekty wprowadzonych zmian w 2020 r.

Miesiąc	Liczba osób zameldowanych	Liczba osób zgłoszonych w deklaracjach	Liczba nieruchomości jednorodzinnych, których właściciele korzystają z ulgi za kompostowanie	Ilość zużytej wody zgłoszonej w deklaracjach dot. nieruchomości wielolokalowych [m ²]	Powierzchnia lokali do 300 m ²
			Liczba osób korzystających z ulgi za kompostowanie		Powierzchnia lokali powyżej 300 m ²
STYCZEŃ	53 090	50 124 (w tym z nieruchomości jednorodzinnych i wielolokalowych)	-	-	-
KWIECIEŃ	52 899	20 349 (z nieruchomości jednorodzinnych)	143	91 366,99	14 745,31
			507		986,12
LIPIEC	52 798	20 250 (z nieruchomości jednorodzinnych)	302	91 699,91	16 763,00
			986		986,12
PAŹDZIERNIK	52 621	20 331 (z nieruchomości jednorodzinnych)	363	87 769,38	16 630,50
			1164		969,25

III. Co dzieje się z odpadami odebranymi od mieszkańców Zgierza ?

ODPADY

MAJĄ DRUGIE ŻYCIE

Czy wiesz, że właściwie posegregowane odpady to dla nich szansa na nowe życie? Dzięki recyklingowi uzyskany z takich odpadów surowiec wtórny wraca do nas w postaci nowego produktu!



ZMIESZKO
NIE ODBIERAJ IM TEJ SZANSY,
WRZUCAJĄC DO ZMIESZANYCH!



#segregujemy
www.naszemiesci.pl



III. Co dzieje się z odpadami odebranymi od mieszkańców Zgierza ?

Odpady z nieruchomości zamieszkałych położonych na terenie Zgierza odbiera firma:

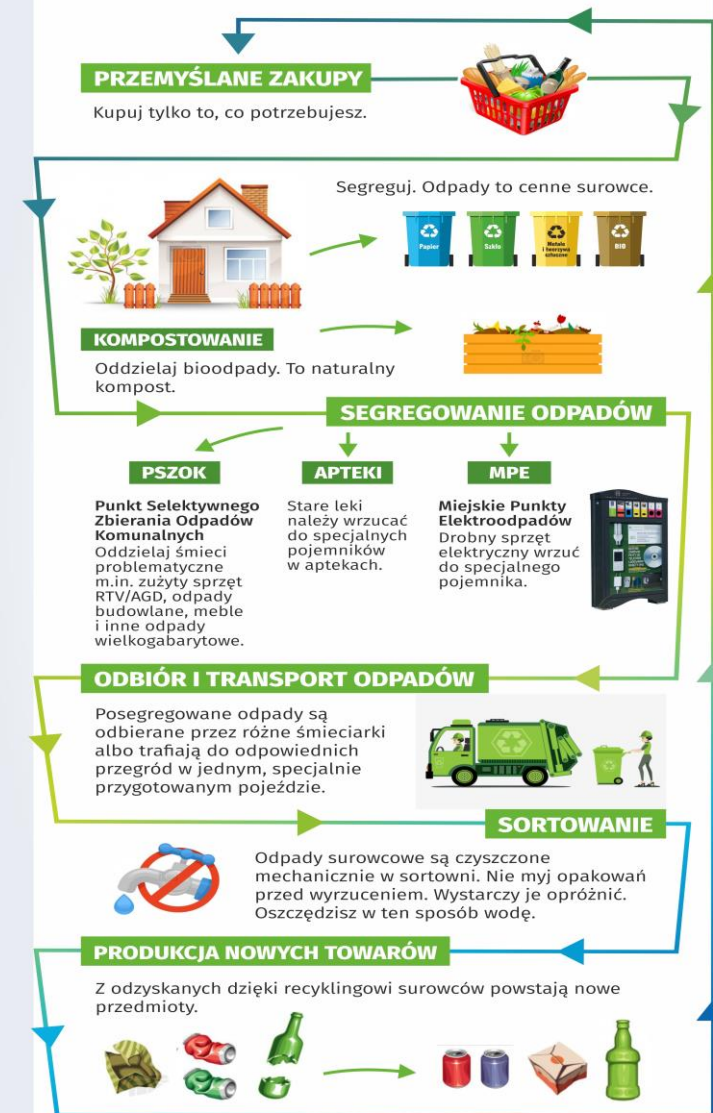
REMONDIS Sp. z o.o. Oddział w Łodzi, ul. Zbąszyńska 6 w Łodzi

wraz z podwykonawcą:

RS II Sp. z o.o., ul. ul.3-go Maja 10 w Zgierzu

Zgodnie z przepisami prawa, zmienionymi 06.09.2019 r. podstawę ustalenia wynagrodzenia za odbieranie i zagospodarowanie odpadów komunalnych od właścicieli nieruchomości stanowi stawka za 1 tonę odebranych i zagospodarowanych odpadów komunalnych.

CO DZIEJE SIĘ Z POSEGREGOWANYMI ODPADAMI



III. Co dzieje się z odpadami odebranymi od mieszkańców Zgierza ?

Wykonawca został wybrany w drodze przetargu nieograniczonego. Od lutego 2020 r. usługa jest świadczona na podstawie:

- umowy zawartej w dniu 14.01.2020 r. (aneksowanej w dniu 31.08.2020 r.) na łączną kwotę 19 979 762,28 zł
Umowa miała obowiązywać do 31.01.2021 r. jednak z uwagi na wyczerpanie środków finansowych w związku z dużą ilością odbieranych odpadów umowa wygasła w październiku br.
- umowy zawartej w dniu 13.10.2020 r. na łączną kwotę 7559 992,99 zł w ramach zamówienia powtórnego
Umowa obowiązuje do 31.01.2021 r.

SELEKTYWNA ZBIÓRKA ODPADÓW W LICZBACH



66%

POLAKÓW
DEKLARUJE,
ŻE SEGREGUJE
ODPADY



STATYSTYCZNY POLAK
ZUŻYWA ROCZNIE OK.

160 kg
OPAKOWAŃ



W POLSCE OKOŁO

30%

OPAKOWAŃ SZKLANYCH
ZOSTAJE PRZETWORZONA
NA STŁUCZKĘ



KAŻDA ZEBRANA
TONA STŁUCZKI
SZKLANEJ TO OKOŁO

220 kg

DWUTLENKU WĘGLA
MNIJ W POWIETRZU



W UNII EUROPEJSKIEJ
WYRZUCA SIĘ ROCZNIE
NIEMAL 36 MLN TON
OPAKOWAŃ Z PAPIERU
Z CZEGO 84% POWRACA
DO POWTÓRNEGO UŻYTKU



WEDŁUG SZACUNKÓW KOMISJI
EUROPEJSKIEJ PONAD 80%
ODPADÓW W MORZACH
TO TWORZYWA SZTUCZNE

ZGODNIE Z PRZYJĘTYM
PAKIETEM ODPADOWYM
POZIOM RECYKLINGU W
2030 R. MA WYNIEŚĆ 60%



III. Co dzieje się z odpadami odebranymi od mieszkańców Zgierza ?

Jakimi pojazdami są odbierane odpady w Zgierzu?

Przy realizacji usługi odbierania i zagospodarowania odpadów na terenie Zgierza wykorzystywane są łącznie 32 pojazdy z czego 5 śmieciarek posiada dzieloną komorę, co pozwala na zbiórkę kilku frakcji odpadów jednocześnie oszczędzając w ten sposób czas i paliwo.



SUPER PIĄTKA NA TROPIE JEDNEJ ŚMIECIARKI!



I. Realizacja usługi odbierania i zagospodarowania odpadów



III. Co dzieje się z odpadami odebranymi od mieszkańców Zgierza ?

Do jakich instalacji trafiają odpady zmieszane oraz bioodpady odebrane z terenu Zgierza ?

Eko-Region. Sp. z o.o. Gospodarka odpadami
Bawełniana 18, 97-400 Bełchatów (woj. łódzkie)

ZGO Aquarium
Katowicka 20, 96-200 Rawa Mazowiecka (woj. łódzkie)

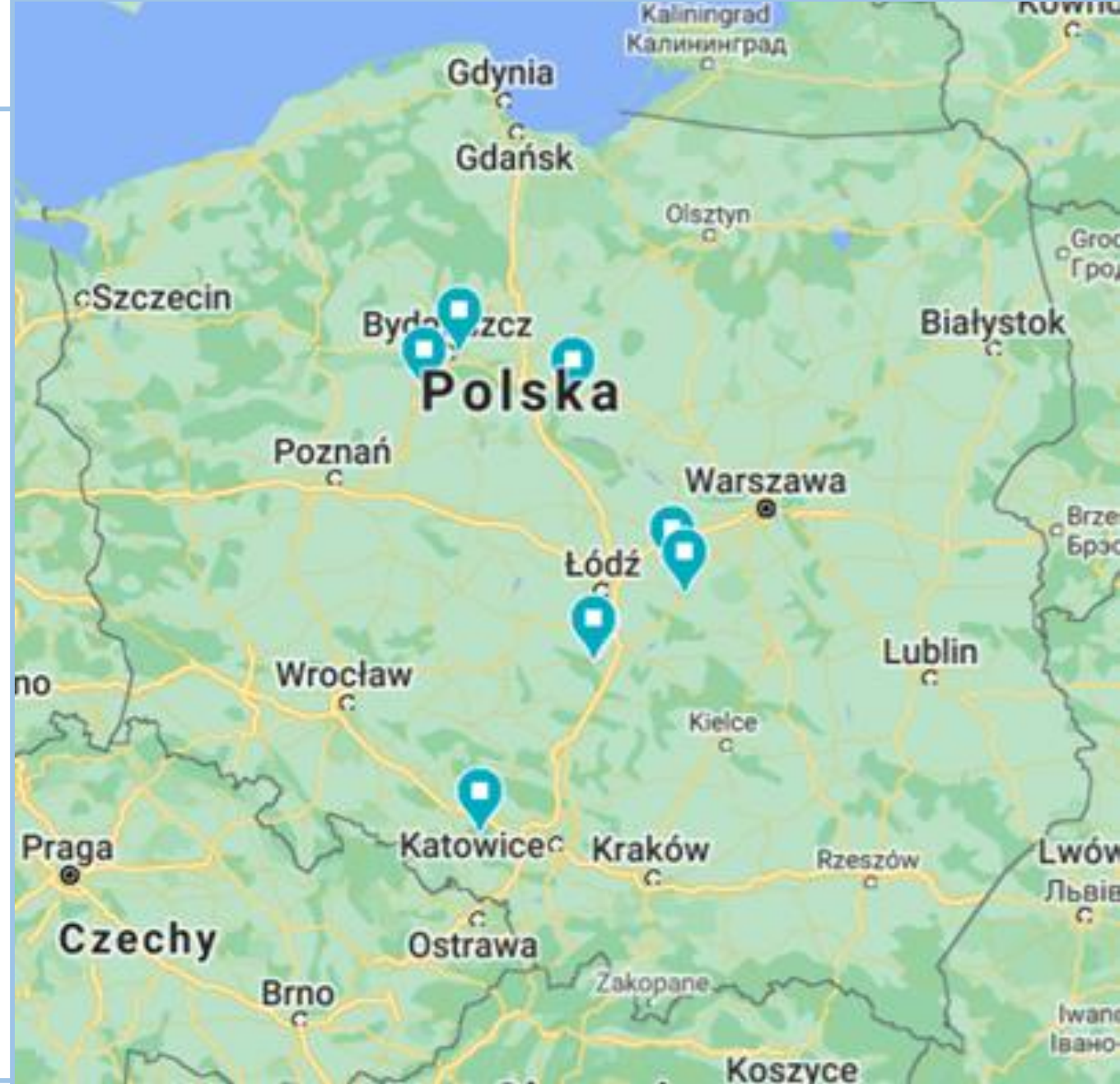
Eko-Region Sp. z o.o.
96-116 Julków (woj. łódzkie)

Remondis Bydgoszcz,
Inwalidów 45, 85-749 Bydgoszcz (woj. kujawsko-pomorskie)

Przedsiębiorstwo Usług Komunalnych w Lipnie Sp. z o.o.
Kardynała Wyszyńskiego 47, 87-600 Lipno (woj. kujawsko-pomorskie)

NOVAGO Żnin Sp. z o.o.
Wawrzynki 35, 88-400 Wawrzynki (woj. kujawsko-pomorskie)

Czysty Region Sp. z o.o.
Naftowa 7, 47-230 Kędzierzyn Koźle (woj. opolskie)



III. Co dzieje się z odpadami odebranymi od mieszkańców Zgierza ?

Dlaczego odpady ze Zgierza wożone są tak daleko ?

W 2013 roku gminy przejęły obowiązek organizacji systemu gospodarowania odpadami komunalnymi. System ten zakładał tzw. regionalizację co w praktyce oznaczało, że zakazane było zbieranie oraz przetwarzania zmieszanych odpadów komunalnych, odpadów zielonych, pozostałości z sortowania odpadów komunalnych, o ile są przeznaczone do składowania, poza regionem gospodarki odpadami, na którym zostały wytworzone.

Do września 2019 r. każda gmina była przyporządkowana do określonego Regionu a ww. odpady mogły trafiać wyłącznie do wyznaczonej instalacji tzw. RIPOK. Gmina Miasto Zgierz należała do I Regionu Gospodarki Odpadami Komunalnymi, dla którego jako RIPOK wyznaczona była instalacja w Krzyżanówku (koło Kutna).



Legenda

Regionalne instalacje przetwarzania odpadów komunalnych

- MBP
- Kompostownia
- Składowisko odpadów innych niż niebezpieczne i obojętne

Regiony Gospodarki Odpadami Komunalnymi

- RGOK I
- RGOK II
- RGOK III
- Region Orii Staw Ceków Kolonia
- gminy przyłączone do RGOK I z województwa wielkopolskiego
- gminy przyłączone do RGOK I z województwa mazowieckiego
- granice powiatów
- granice województwa

III. Co dzieje się z odpadami odebranymi od mieszkańców Zgierza ?

Regionalizacja miała na celu racjonalizację systemu gospodarki odpadami uwzględniając warunki demograficzne, geograficzne obszaru. Odpady miały trafiać jak najbliżej miejsca wytworzenia, technologia miała pomóc w osiągnięciu określonych poziomów recyklingu, rozpoczęte inwestycje miały mieć zapewnioną ciągłość. Jednak jak się okazało przez kilka lat utrzymał się monopol największych instalacji. Istniejące instalacje miały ugruntowaną pozycję na rynku dyktując ceny zagospodarowania odpadów, na które podmioty odbierające odpady musiały przystawać bo nie mogły oddać odpadów w inne miejsce. Ustawa z dnia 19 lipca 2019 r. o zmianie ustawy o utrzymaniu czystości i porządku w gminach oraz niektórych innych ustaw, która weszła w życie 6 września 2019 r. zniósła regionalizację.

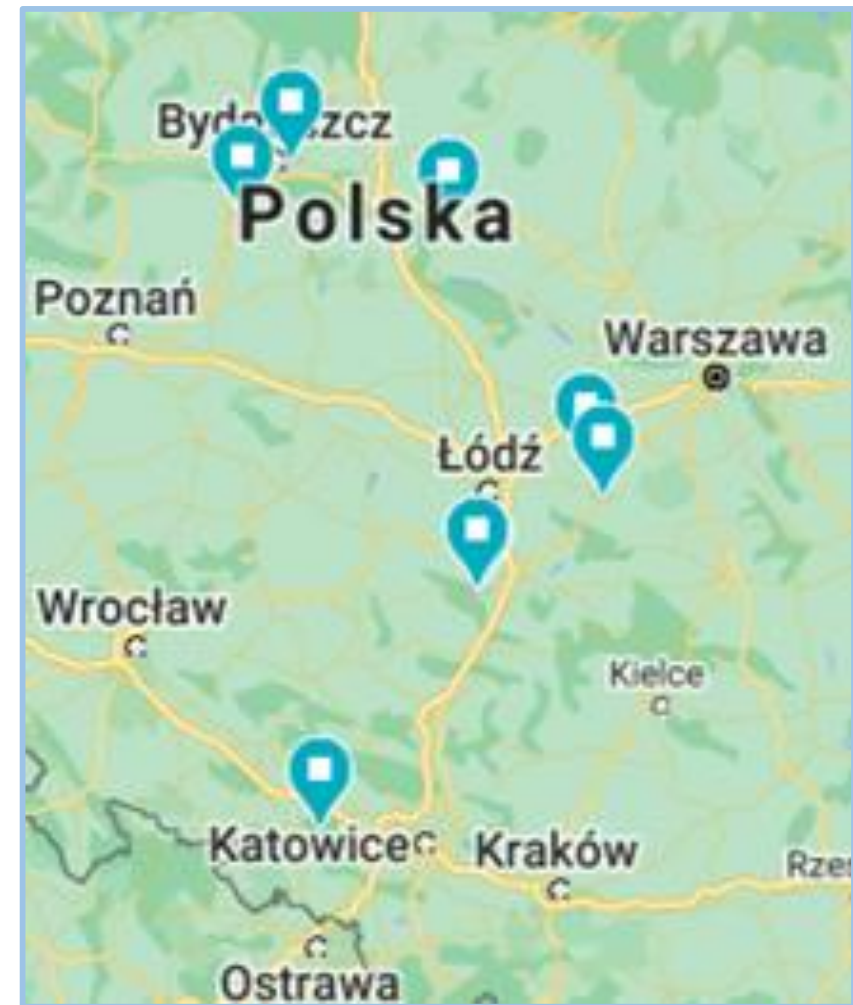


III. Co dzieje się z odpadami odebranymi od mieszkańców Zgierza ?

Obecnie odpady komunalne można przekazać do wybranej instalacji na terenie kraju. Jednak każda instalacja w pozwoleniu ma określone limit co do masy odpadów, które może przyjąć. Obserwuje się trend, że pod koniec roku instalacje zaprzestają przyjmowania odpadów ze względu na ograniczone limity. Dlatego firmy, aby oddać odpady szukają instalacji znacznie oddalonych od Zgierza, aby móc zagospodarować odebrane odpady.

Z drugiej strony najbliższa instalacja nie oznacza najniższych kosztów zagospodarowania odpadów. Okazuje się, że instalacja położona najbliżej Zgierza (około 60 km od Zgierza - w Krzyżanówku koło Kutna) oferuje wysokie ceny. Dlatego też, uwzględniając koszty paliwa oraz czas, odpady są wożone do znacznie oddalonych instalacji (około 200 - 260 km od Zgierza), aby zminimalizować koszt zagospodarowania odpadów.

Obecnie jednym z powodów wysokich cen zagospodarowania odpadów jest brak instalacji do przetwarzania odpadów, co przekłada się na brak konkurencji na rynku.



Ile odpadów trafiło do recyklingu w 2019 r.?

Lp	Kod i rodzaj odpadu	Masa odpadów przygotowanych do ponownego użycia i poddanych recyklingowi w tonach
1	15 01 01 Opakowania z papieru i tektury	768,4663
2	15 01 04 Opakowania z metali	2782,2731
3	15 01 07 Opakowania ze szkła	467,4601
4	19 12 01 Papier i tektura	0,7744
5	19 12 02 Metale żelazne	0,6107
6	19 12 03 Metale nieżelazne	0,8420
7	15 01 02 Opakowania z tworzyw sztucznych	871,1637
8	15 01 05 Opakowania wielomateriałowe	0,8765
	SUMA	4892,4668

III. Co dzieje się z odpadami odebranymi od mieszkańców Zgierza ?

Wymagane poziomy recyklingu

	Rok								
	2012	2013	2014	2015	2016	2017	2018	2019	2020
Wymagany poziom recyklingu i przygotowania do ponownego użycia papieru, metali, tworzyw sztucznych i szkła [%]	10	12	14	16	18	20	30	40	50
Osiągnięty przez Gminę Miasto Zgierz poziom recyklingu i przygotowania do ponownego użycia papieru, metali, tworzyw sztucznych i szkła[%]	5,8	12,1	21,15	26,0	23,48	30,81	33,73	56,08	-
Wymagany poziom recyklingu, przygotowania do ponownego użycia i odzysku innymi metodami innych niż niebezpieczne odpadów budowlanych i rozbiórkowych	30	36	38	40	42	45	50	60	70
Osiągnięty przez Gminę Miasto Zgierz poziom recyklingu, przygotowania do ponownego użycia i odzysku innymi metodami innych niż niebezpieczne odpadów budowlanych i rozbiórkowych	76,5	99,6	100	100	100	99,78	56,47	76,73	-
Dopuszczalny poziom masy odpadów komunalnych ulegających biodegradacji przekazywanych do składowania w stosunku do masy tych odpadów wytworzonych w 1995 r. [%]	75	50	50	50	45	45	40	40	35
Osiągnięty przez Gminę Miasto Zgierz poziom masy odpadów komunalnych ulegających biodegradacji przekazywanych do składowania w stosunku do masy tych odpadów wytworzonych w 1995 r. [%]	109,7	2,8	9,2	17,2	11,2	17,58	20,28	6,91	-

JAKIE PRODUKTY POWSTAJĄ Z SUROWCÓW UZYSKANYCH Z RECYKLINGU

PLASTIK

- opakowania z tworzyw sztucznych, np. butelki PET
- opakowania
- folie
- włókna do produkcji ubrań, np. polar
- włókna do produkcji osnowy do dywanów
- wkłady do filtrów samochodowych i przemysłowych
- maty do stabilizacji dróg i wałów przeciwpowodziowych
- meble ogrodowe
- płyty izolacyjne
- słupki drogowe
- ogrodzenia
- zabawki
- długopisy
- ekrany przeciwhałasowe
- ramy okienne z PVC



PAPIER

- filtry do kawy
- opakowania do jajek
- klosze oświetleniowe i abażury
- taśmy maskujące/ochraniające
- maseczki ochronne
- produkty higieny osobistej (ręczniki papierowe, papier toaletowy)
- papier gazetowy (drukarski)



JAKIE PRODUKTY POWSTAJĄ Z SUROWCÓW UZYSKANYCH Z RECYKLINGU

SZKŁO

- opakowania szklane
- kafelki i blaty kuchenne
- szkła optyczne
- materiały budowlane w postaci włókien szklanych, materiałów porowatych, szkła piankowego, a także mat i płyt izolacyjnych



BIOODPADY

- nawóz dla roślin
- kompost

III. Co dzieje się z odpadami odebranymi od mieszkańców Zgierza ?

Czy w Zgierzu mogą powstać instalacje do zagospodarowania odpadów?

W obecnym projekcie Planu gospodarki odpadami komunalnymi dla woj. łódzkiego na lata 2019 – 2025 z uwzględnieniem lat 2026 – 2031 nie przewiduje się inwestycji w zakresie instalacji do przetwarzania odpadów komunalnych na terenie Zgierza. Instalacjami planowanymi do realizacji, położonymi najbliżej Zgierza są:

Instalacje do przetwarzania odpadów zielonych i innych bioodpadów planowane do rozbudowy/modernizacji

Nazwa instalacji	Planowany rok zakończenia inwestycji
Zakład Gospodarowania Odpadami Łódź, ul. Sanitariuszek 70/72	2020
PreZero Service Centrum Sp. z o.o. Krzyżanówek gm. Krzyżanów	2020

Instalacje komunalne do mechaniczno-biologicznego przetwarzania niesegregowanych (zmieszanych) odpadów komunalnych planowane do rozbudowy/modernizacji

Nazwa instalacji	Planowany rok zakończenia inwestycji
Remondis Sp. z o.o. ul. Swojska i ul. Zbąszyńska, Łódź	2020
Zakład Usług Komunalnych Sp. z o.o. Krośniewice m. Franki, gm. Krośniewice	2020-2021
PreZero Service Centrum Sp. z o.o. Kutno m. Krzyżanówek, gm. Krzyżanów	2020

III. Co dzieje się z odpadami odebranymi od mieszkańców Zgierza ?

Planowane nowe instalacje do przetwarzania odpadów zielonych i innych bioodpadów

Nazwa instalacji	Rodzaj instalacji	Planowany rok zakończenia inwestycji
Warszyce, gm. Zgierz Konsorcjum: Politechnika Łódzka, RS II Sp. z o. o. / Politechnika Łódzka, RS II Sp. z o. o., Wodociągi i Kanalizacja sp. z o. o. ul. Lotnicza 1, Kutno GFI Green Future Investment Sp. z o.o. Główno	instalacja do kompostowania	2020
ul. Waryńskiego 50 Brzeziny Zakład Usług Komunalnych Sp. z o.o.	instalacja do fermentacji	2022
Julków gm. Skierniewice EKO-REGION Sp. z o.o.	instalacja do fermentacji	2023
Franki gm. Krośniewice Zakład Usług Komunalnych Sp. z o.o.w Krośniewicach	instalacja do kompostowania	2021

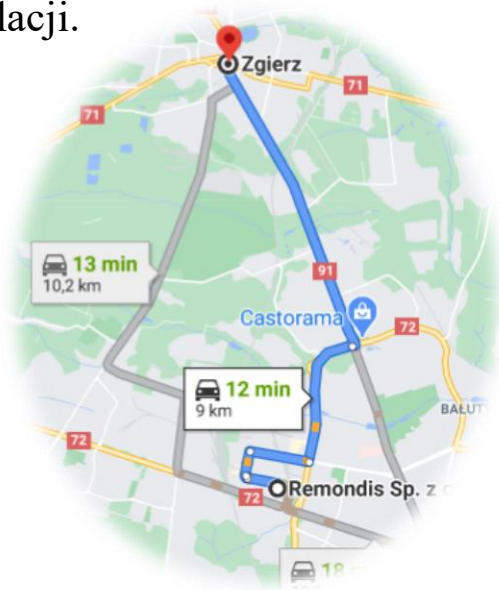
Planowane nowe instalacje komunalne do mechaniczno-biologicznego przetwarzania niesegregowanych (zmieszanych) odpadów komunalnych

Nazwa instalacji	Planowany rok zakończenia inwestycji
ul. Lotnicza 1 Kutno GFI Green Future Investment sp. z o.o.*	2023
ul. Zamiejska, Łódź Miasto Łódź*	2024

III. Co dzieje się z odpadami odebranymi od mieszkańców Zgierza ?

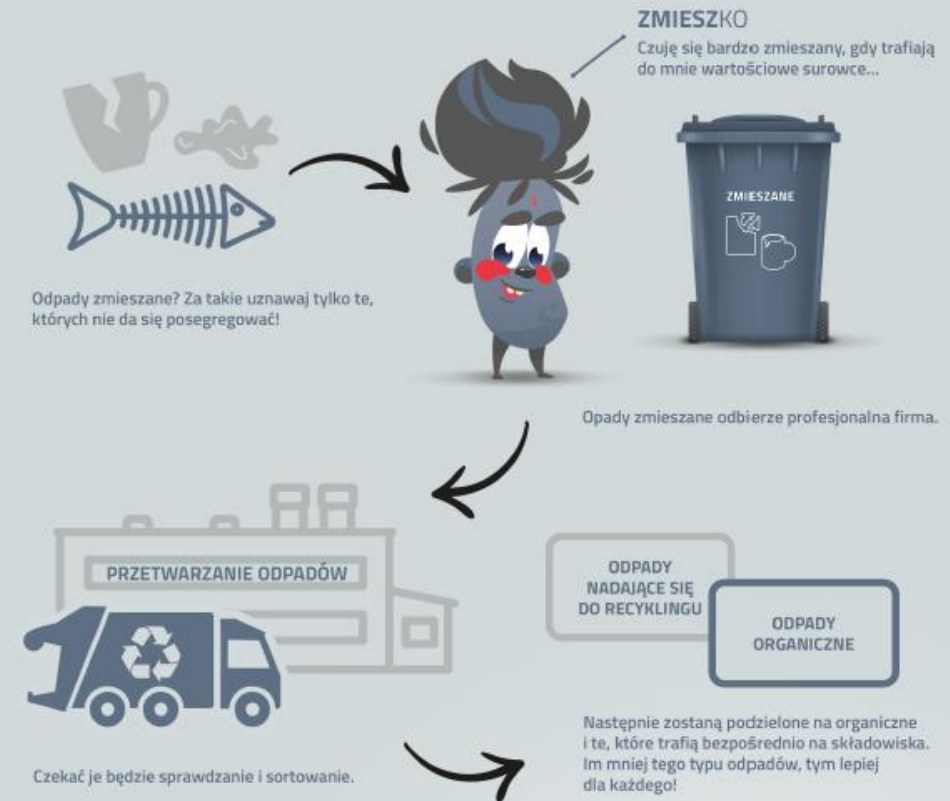
Firma Remondis Sp. z o.o. zakończyła rozbudowę instalacji do przetrwania zmieszanych odpadów komunalnych przy ul. Swojskiej i ul. Zbąszyńskiej. Zgodnie z informacją uzyskaną od firmy Remondis Sp. z o.o. Oddział Łódź w grudniu 2019r. złożony został w Urzędzie Marszałkowskim w Łodzi wniosek dotyczący wydania pozwolenia zintegrowanego dla instalacji mechaniczno-biologicznego przetwarzania odpadów innych niż niebezpieczne zlokalizowanej w Łodzi przy ulicy Swojskiej/ Zbąszyńskiej. Wniosek nie został jeszcze rozpatrzony.

Po uzyskaniu wszelkich zezwoleń będzie to instalacja komunalna położona najbliżej miasta Zgierza. W przypadku możliwości przekazywania do niej odpadów odebranych ze Zgierza, mogą zmniejszyć się głównie koszty związane z transportem odpadów do instalacji.



SEGREGACJA I CO DALEJ?

JAKIE SĄ LOSY ODPADÓW ZMIESZANYCH?



#segregujeMY
www.naszesmieci.pl

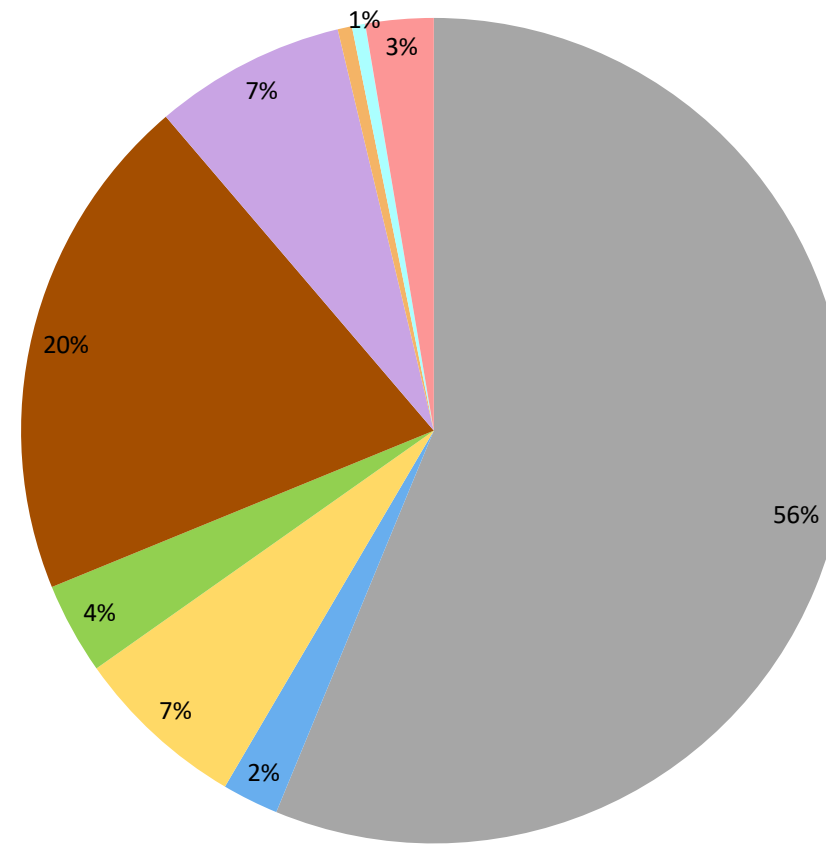


IV. Ile kosztuje odbieranie i zagospodarowanie odpadów od mieszkańców Zgierza?

IV. Ile kosztuje odbieranie i zagospodarowanie odpadów od mieszkańców Zgierza?

Średniomiesięczna ilość odebranych i przyjętych w PSZOK odpadów komunalnych z terenu Gminy Miasto Zgierz przez podmioty świadczące usługę na podstawie umowy z Gminą w okresie V-X.2020 r.

Frakcja odpadu	Średnia masa [t]
niesegregowane(zmieszane) odpady	1075,18
papier	42,27
metale i tworzywa sztuczne (w tym zmieszane odpady opakowaniowe)	129,69
szkło	68,6
biodopady	381,24
odpady wielkogabarytowe	143,45
zużyte urządzenia elektryczne i elektroniczne	10,66
zużyte opony	9,92
przeterminowane leki	0,1224
odpady budowlane	50,85



- niesegregowane(zmieszane) odpady
- papier
- metale i tworzywa sztuczne (w tym zmieszane odpady opakowaniowe)
- szkło
- biodopady
- odpady wielkogabarytowe
- zużyte urządzenia elektryczne i elektroniczne
- zużyte opony

Ceny zagospodarowania w instalacjach niektórych frakcji odpadów wg. cennika instalacji w Krzyżanówku:

ODPADY ZMIESZANE

Od 2016 r. znacząco rosła koszty zagospodarowania odpadów. Przyjęcie do instalacji 1 tony odpadów zmieszanych kosztowało:

w 2016 r. - **291,60 zł brutto,**

na koniec 2019 r. - **486,00 zł brutto**

na koniec października 2020 r. - ok. **600,00 zł brutto.**

Od listopada 2020 r. instalacja zaprzestała przyjmowania odpadów z uwagi na wyczerpanie rocznego limitu.

IV. Ile kosztuje odbieranie i zagospodarowanie odpadów od mieszkańców Zgierza?

Ceny zagospodarowania w instalacjach niektórych frakcji odpadów wg. cennika instalacji w Krzyżanówku:

BIOODPADY

Przyjęcie do instalacji 1 tony bioodpadów kosztowało:

w 2016 r. - **166,32 zł brutto**,

na koniec 2019 r. - **486,00 zł brutto**,

na koniec października 2020r. – **około 600,00 zł brutto** (odpady w workach lub zanieczyszczone innymi odpadami)

Dla porównania zagospodarowanie 1 tony czystych bioodpadów (bez worków, toreb foliowych itp.) kosztuje **378,00 zł brutto**.

Bioodpady w głównym stopniu są odbierane w **workach foliowych a odpady w postaci resztek żywności wyrzucane są przez mieszkańców w foliowych torebkach** przez co odpady przekazywane do instalacji są przyjmowane jako bioodpady zanieczyszczone a **koszt ich zagospodarowania jest o około 37 % wyższy**.

Dodatkowo z roku na rok wzrasta ilość odbieranych bioodpadów.

Inne czynniki wpływające na koszt odbierania i zagospodarowania odpadów

Dodatkowo od 2017 roku znacznie wzrosła opłata za korzystanie ze środowiska (tzw. opłata marszałkowska) określona w rozporządzeniu Rady Ministrów z dnia 22 grudnia 2017 r. w sprawie jednostkowych stawek opłat za korzystanie ze środowiska. Za składowanie odpadów powstałych po mechaniczno-biologicznym przetwarzaniu odpadów zmieszanych, opłata ta wzrosła z kwoty 74,26 zł za tonę obowiązującej w roku 2017 do kwoty 140,00 zł w roku 2018, 170,00 zł w roku 2019, a w roku 2020 kwota ta będzie wynosiła 270,00 zł za tonę.

Ponadto należy zauważyć, że kilka lat temu zbieranie surowców przynosiło zysk dla firm odbierających odpady. W chwili obecnej zagospodarowanie tych odpadów jest problemem, szczególnie taka sytuacja dzieje się w przypadku zagospodarowania tworzyw sztucznych, których oddanie do instalacji przetwarzania jest obecnie trudne z uwagi na brak wystarczającej ilości odpowiednich instalacji.

IV. Ile kosztuje odbieranie i zagospodarowanie odpadów od mieszkańców Zgierza?

Koszt odbioru i zagospodarowania 1 tony odpadów jaki ponosi gmina na rzecz firmy odbierającej odpady

Lp	Rodzaj odpadów	Cena jednostkowa z VAT za odbiór 1 tony odpadów komunalnych [zł]	Cena jednostkowa z VAT za zagospodarowanie 1 tony odpadów komunalnych [zł]
1.	Niesegregowane (zmieszane) odpady komunalne	486,00	746,28
2.	Metale i tworzywa sztuczne	486,00	702,00
3.	Szkło	486,00	702,00
4.	Papier	486,00	702,00
5.	Bioodpady	486,00	702,00
6.	Odpady wielkogabarytowe	486,00	972,00
7.	Odzież	486,00	702,00
8.	Zużyte urządzenia elektryczne i elektroniczne, baterie i akumulatory	486,00	702,00
9.	Zużyte opony	486,00	702,00
10.	Przeterminowane leki	486,00	702,00
11.	Chemikalia	-	702,00
12.	Budowlane i rozbiórkowe	-	540,00
13.	Odpady niekwalifikujące się do odpadów medycznych	-	702,00

IV. Ile kosztuje odbieranie i zagospodarowanie odpadów od mieszkańców Zgierza?

Odbiór i zagospodarowanie 1 tony bioodpadów odpadów kosztuje **1 188,00 zł** czyli 1 kg kosztuje **1,19 zł**

Koszt jednego worka na bioodpady – 0,39 zł



1 worek



waży ok.
15 kg



koszt odebrania i
zagospodarowania



1 worka z
bioodpadami

18,24 zł

co stanowi około 63%
miesięcznej stawki opłaty

**Miesięczna opłata za odpady
od mieszkańca – 29,00 zł !**

1 worek = około 18,09 zł

Niektórzy właściciele
wystawiają kilkaset
worków z bioodpadami
w ciągu roku !!!



IV. Ile kosztuje odbieranie i zagospodarowanie odpadów od mieszkańców Zgierza?

Wysokość miesięcznych faktur w ramach umowy na odbieranie i zagospodarowanie odpadów od mieszkańców Zgierza

Miesiąc	Wysokość faktury za odbieranie i zagospodarowanie odpadów [zł]
luty 2020 r.	1 946 601,05
marzec 2020 r.	2 033 506,54
kwiecień 2020 r.	2 353 647,54
maj 2020 r.	2 308 102,19
czerwiec 2020 r.	2 476 568,13
lipiec 2020 r.	2 429 640,39
sierpień 2020 r.	2 101 469,77
wrzesień 2020 r.	2 627 784,04
RAZEM	18 277 319,65

IV. Ile kosztuje odbieranie i zagospodarowanie odpadów od mieszkańców Zgierza?

Koszt systemu gospodarki odpadami

Dochody z tytułu opłaty za gospodarowanie odpadami (dane na koniec września 2020 r.)

Rodzaj zadania	Dochód [zł]
Wpływy z tytułu opłaty za gospodarowanie odpadami komunalnymi	9 164 979,0
koszty upomnień	8 573,00
odsetki	5 531,00
RAZEM	9 179 083,00

IV. Ile kosztuje odbieranie i zagospodarowanie odpadów od mieszkańców Zgierza?

Wydatki na obsługę systemu gospodarki odpadami komunalnymi (dane na koniec września 2020 r.)

Rodzaj realizowanego zadania	Koszt w okresie od stycznia do końca września 2020 r. [zł]
Koszty zatrudnienia pracowników zajmujących się obsługą administracyjną systemu gospodarki odpadami komunalnymi	360 770,00
Zakup worków do selektywnego zbierania odpadów przeznaczonych dla właścicieli nieruchomości zamieszkałych	168 639,00
Zakup części do pojemników	293,00
Zakup materiałów biurowych na potrzeby obsługi administracyjnej systemu gospodarki odpadami	1 297,00
Zakup usługi odbierania i zagospodarowania odpadów komunalnych z nieruchomości zamieszkałych oraz prowadzenia PSZOK na terenie miasta (uwzględniono faktury za okres od XI 2019 do VII 2020)	14 685 684,00
Zakup usługi obsługi serwisowej drukarki, w tym wykonanie wydruków	2 789,00
Usługi pocztowe	7 456,00
Opłata za czynności egzekucyjne i komornicze w zakresie opłaty za gospodarowanie odpadami	1 470,00
Szkolenia pracowników z zakresu tematyki związanej z opłatą za gospodarowanie odpadami komunalnymi	699,00
RAZEM	15 229 097,00

Różnica między dochodami i wydatkami na system gospodarowania odpadami komunalnymi (dane na koniec września 2020 r.)

9 179 083,00 zł - 15 229 097,00 zł = - 6 050 014,00 zł

V. Rady na odpady

Jak być less waste?

10 dobrych praktyk i sposobów, jak ograniczyć wykorzystywanie nadmiernej ilości tworzyw sztucznych oraz ograniczyć generowanie odpadów z tworzyw sztucznych



1. Zabieraj na zakupy swoją torbę i opakowania wielokrotnego użytku, w tym bidon i kubek na kawę

2. Zastąp nietrwałe produkty takimi, których będziesz używał dłużej, rób to w bardziej wydajny sposób

3. Wymieniaj się rzeczami, których nie zamierzasz już używać

4. Sprzedaj lub oddaj to, czego masz za dużo, zamiast wyrzucać – ktoś jeszcze może z tego skorzystać

5. Ogranicz użycie produktów jednorazowych – w tym torebek foliowych, butelkowanej wody, naczyń jednorazowych, plastikowych słomek, sztućców, mieszadełek itp.

6. Wybieraj produkty żywnościowe i kosmetyczne pozbawione zbędnych opakowań. **Staraj się kupować na wagę** lub na sztuki do własnego pojemnika

7. Kupuj bilety online, zrezygnuj z tych drukowanych

8. Korzystaj z opakowań objętych systemem kaucyjnym i nie zapominaj **oddać ich do sklepu**

9. Przyjrzyj się swoim dotychczasowym nawykom i praktykom, zastanów się, jak możesz wpłynąć na dotychczasowe ograniczenie produkowania odpadów

10. Inspiruj innych swoimi proekologicznymi działaniami - im nas więcej, tym mniej odpadów



Racjonalne zakupy

Kupuję odpowiedzialnie... i śmieję mniej!

1.

KUPOJ Z GŁOWĄ!



Wybieraj proste opakowania, najlepiej szklane lub papierowe.

Czy wiesz, że w ciągu 1 roku wyrzucasz ok. 66 plastikowych butelek PET? Szkło można przetwarzać nieskończoną ilość razy, a papier szybko ulega biodegradacji.



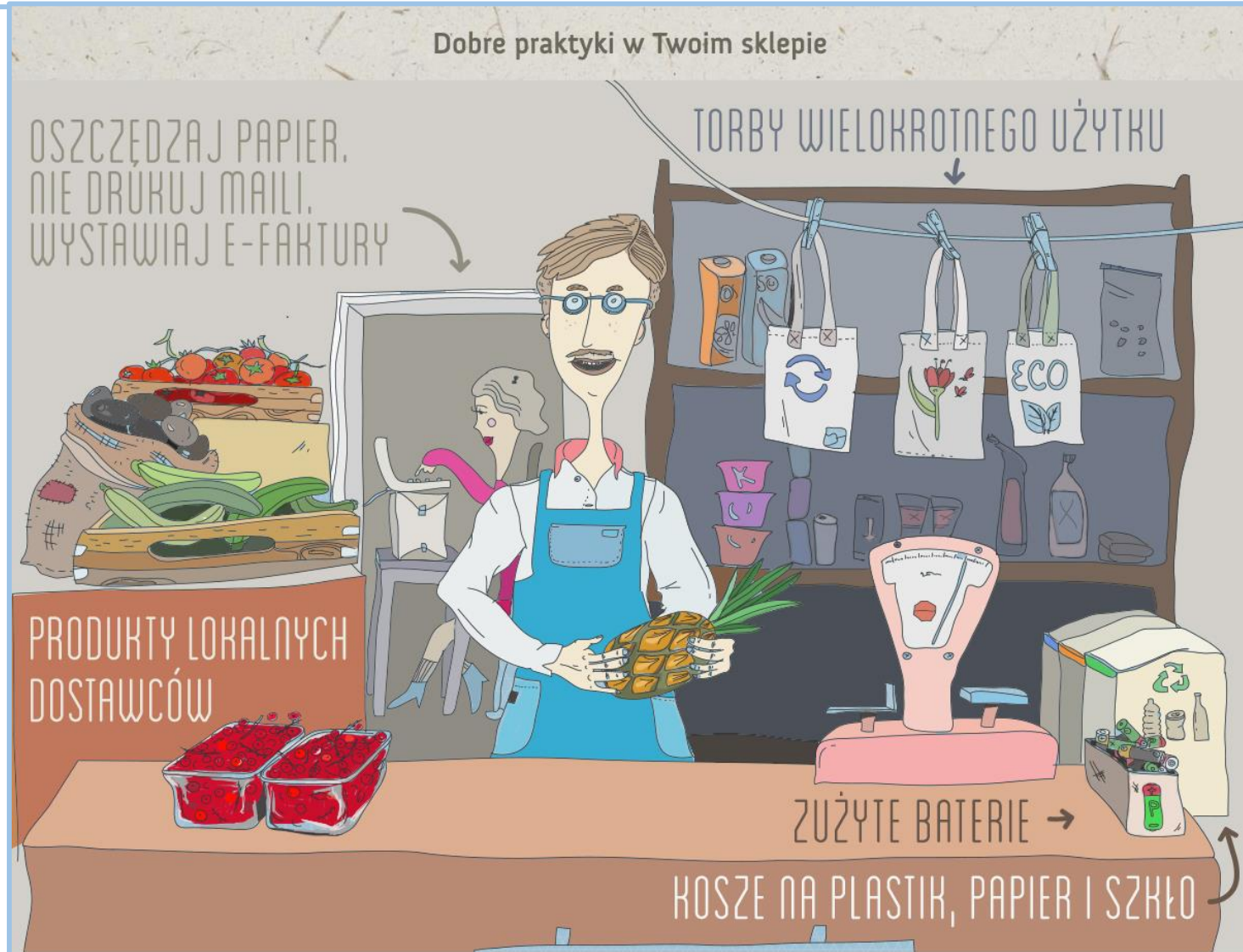
Zrezygnuj z jednorazówek – bawełnianą torbę możesz wykorzystać wielokrotnie.



Zamiast kilku małych opakowań wybierz jedno duże.



www.naszesmieci.pl



MINISTERSTWO KLIMATU


www.naszesmieci.pl



Powtórne wykorzystanie

2.

UŻYWAJ NIE RAZ!



Jedz z klasą! Plastikowe sztucze zastąp metalowymi.



Produkty jednorazowe zastąp tymi wielokrotnego użytku lub produktami na wymienne wkłady.

3.

NADAJ DRUGIE ŻYCIE



Zmień obicia swojej starej kanapy i miej mebel jak nowy.
Zawsze możesz ją również odstąpić komuś innemu, vintage jest w modzie!



Tnij nogawki!



www.naszemi.pl





www.naszesmeci.pl



Kompostowanie



FILM

Przydomowy kompostownik

Zasady skutecznego kompostowania

- Kompostownik postaw w zacienionym miejscu – unikniesz przesuszenia
- Na początek wysyp gotowy kompost lub ziemię ogrodową zakupioną w sklepie
- Dorzucaj kolejne odpadki organiczne pozostałe z domu i ogrodu
- Kolejne warstwy przesyp żyzną ziemią dla usprawnienia procesu rozkładu
- Pamiętaj o mieszaniu kompostu
- Przykryj kompostownik warstwą liści lub workiem jutowym, aby zachował ciepło i wilgoć
- Pilnuj wilgotności kompostownika – suchy zrosz wodą
- Unikaj przelania, bo może to doprowadzić do gnicia i brzydkiego zapachu
- Przelany kompost wymieszaj i przelóż niezadrukowanymi kartkami papieru lub opakowaniami po jajkach – tzw. wytłoczkami
- Kompostownik założony wiosną to żyzna ziemia do jesiennego ogródka



Prawidłowe segregowanie



FILM



Jednolity System Segregacji Odpadów (JSSO)

www.naszesmieci.pl
#segregujeMY



MINISTERSTWO KLIMATU



Sfinansowano ze środków Narodowego Funduszu Ochrony Środowiska i Gospodarki Wodnej

RODZAJ ODPADÓW I KOLOR POJEMNIKA LUB WORKA



nie wrzucaj

- ✗ papier mocno zabrudzony i tłusty,
- ✗ ręczniki papierowe i zużyte chusteczki higieniczne,
- ✗ papier lakierowany i powleczony folią,
- ✗ kalka,
- ✗ papier termiczny i faksowy,
- ✗ kartony po mleku i napojach,
- ✗ papier przebitkowy,
- ✗ pieluchy jednorazowe i podpaski,
- ✗ worki po nawozach, cemente i innych materiałach budowlanych,
- ✗ tapety,
- ✗ inne odpady komunalne.

wrzucaj

Papier i tektura:

- ✓ gazety i czasopisma,
- ✓ katalogi, prospekty, foldery, ulotki,
- ✓ papier szkolny i biurowy,
- ✓ książki i zeszyty,
- ✓ torebki papierowe,
- ✓ papier pakowy,
- ✓ pudełka kartonowe,
- ✓ tektura.



nie wrzucaj

- ✗ szkło stołowe,
- ✗ fajans i porcelana,
- ✗ ceramika, doniczki,
- ✗ znicze z woskiem,
- ✗ lustra i witraże,
- ✗ szkło okienne i zbrojone,
- ✗ żarówki, świetlówki
- ✗ szkło kryształowe,
- ✗ reflektory i izolatory,
- ✗ opakowania po lekach i rozpuszczalnikach,
- ✗ szkło żaroodporne i okularowe,
- ✗ termometry,
- ✗ ekrany i lampy telewizyjne,
- ✗ szyby samochodowe,
- ✗ inne odpady komunalne.

wrzucaj

Szkło:

- ✓ butelki i stoiki szklane po napojach i żywności,
- ✓ butelki po napojach alkoholowych i olejach roślinnych,
- ✓ szklane opakowania po kosmetykach.



Metale i tworzywa sztuczne

wrzucaj

Tworzywa sztuczne:

- ✓ butelki po napojach,
- ✓ opakowania po chemii gospodarczej (np. szamponach, proszkach, płynach),
- ✓ opakowania po produktach spożywczych,
- ✓ plastikowe zakrętki, worki, reklamówki i folie,
- ✓ plastikowe koszyczki po owocach.

nie wrzucaj

- ✗ butelki i pojemniki po olejach silnikowych i przemysłowych,
- ✗ butelki i pojemniki po płynach chłodniczych i hydraulicznych,
- ✗ opakowania po lekach i strzykawki,
- ✗ zabawki,
- ✗ skrzynki po napojach,
- ✗ styropian i inne odpady budowlane i rozbiórkowe,
- ✗ opakowania po farbach, lakierach i olejach,
- ✗ tworzywa piankowe,
- ✗ kauczuk, guma i silikon,
- ✗ opakowania po aerozolach,
- ✗ zużyte baterie i akumulatory przenośne,
- ✗ zużyty sprzęt elektryczny i elektroniczny,
- ✗ części samochodowe,
- ✗ inne odpady komunalne.

Metale:

- ✓ puszki po napojach, sokach,
- ✓ puszki z blachy stalowej po żywności,
- ✓ drobny złom żelazny i metale kolorowe,
- ✓ kapsle, zakrętki od stoików,
- ✓ folia aluminiowa.

Wielomateriałowe:

- ✓ odpady opakowaniowe po płynnej żywności np: kartony po mleku, sokach i kosmetykach.

Bioodpady



wrzucaj

- ✓ odpady spożywcze i kuchenne,
- ✓ nienadające się do spożycia warzywa i owoce,
- ✓ skorupki jaj,
- ✓ liście, kwiaty, chwasty i skoszona trawa,
- ✓ trociny i kora drzew,

- ✓ drobne gałęzie drzew i krzewów,
- ✓ choinki świąteczne,
- ✓ stary chleb.

nie wrzucaj

- ✗ kości zwierząt,
- ✗ olej jadalny,
- ✗ mięso i padlina zwierząt,
- ✗ piasek i kamienie,

- ✗ leki,
- ✗ drewno,
- ✗ odchody zwierząt,
- ✗ popiół z systemów grzewczych,
- ✗ innych odpadów komunalnych.

UWAGA:

NIE WRZUCAJ BIOODPADÓW W TOREBKACH FOLIOWYCH



Niesegregowane (zmieszane odpady komunalne)

wrzucaj

- ✓ szkło stołowe, kryształ, fajans i porcelana,
- ✓ pieluchy, podpaski, chusteczki higieniczne,
- ✓ resztki mięsa i kości,

- ✓ zabrudzony i tłusty papier,
- ✓ odchody zwierząt,
- ✓ zimny popiół także z grilla,
- ✓ inne odpady nienadające się do segregacji.



Źródła:

1. Informacje od firm świadczących usługi w zakresie odbierania i zagospodarowania odpadów komunalnych.
2. Plan gospodarki odpadami dla województwa łódzkiego na lata 2016-2022 z uwzględnieniem lat 2023-2028
3. Projekt „Planu gospodarki odpadami dla województwa łódzkiego na lata 2019-2025 z uwzględnieniem lat 2026-2031”
4. <https://naszesmieci.mos.gov.pl>
5. <https://bdl.stat.gov.pl>
6. <http://dziennik.lodzkie.eu>
7. <http://www.ekologicznyzgierz.pl>
8. <https://bip.zgierz.pl>
9. <https://www.miasto.zgierz.pl>

Załatwiaj sprawy bez wychodzenia z domu - <https://zgierz.eboi.pl>