

SPACER HISTORYCZNY NOWA OSADA W ZGIERZU

Nim wybierzesz się na spacer, przeczytaj jak rozwinęła się historia Zgierza w XIX wieku.

Zmiany społeczne, polityczne i gospodarcze oraz rozwój nauki przyczyniły się do tego, że w XIX wieku nowoczesność nadchodziła wielkimi krokami. Nasz kraj po Kongresie Wiedeńskim (1815 r.) stał się niewielkim, odciętym od morza i gór Królestwem Polskim, kontrolowanym przez Cesarstwo Rosyjskie. Okrojone tereny „Kongresówki” pozbawione zostały dostępu do miast, w których rozwijał się wiodący wtedy przemysł włókienniczy. Postanowiono wesprzeć rozwój gospodarczy kraju poprzez utworzenie w Królestwie Polskim osad tkackich przy istniejących już, niewielkich ośrodkach miejskich. Na ten cel wybrano: Zgierz, Łódź, Łęczycę, Skierniewice, Gostynin, Dąbie, Przedecz, Gąbin, Rawę i Brdów. Pomysłodawcą tego działania był Rajmund Rembieliński - prawdziwy wizjoner tamtych czasów. Dzięki temu już w latach 20. XIX wieku, w Zgierzu powstała Nowa Osada, która zapoczątkowała uregulowany prawnie proces osadnictwa rzemieślników (tak zwaną „Umowę Zgierską” z dnia 30. marca 1821 roku) przybywających tu z krajów europejskich, by zbudować przemysł włókienniczy. Rozpoczęty wtedy proces zapoczątkował powstawanie ówczesnych miejskich stref ekonomicznych, jako że miasto osiągnęło ogromny sukces w produkcji sukna i rozwoju gospodarczym, przodując przed pozostałymi osadami. Odbiorcami sukna produkowanego w Zgierzu był przede wszystkim rynek rosyjski, chiński oraz polskie wojsko.

Dzisiaj historyczne granice Nowej Osady znajdują się w sercu miasta (Nowe Miasto), a znacząca część budynków wzniesionych w XIX w. na jej terenie, jest pod ochroną konserwatorską w ramach powstałego w 2003 roku Parku Kulturowego Miasto Tkaczy.



1 Na terenie Parku zachowało się około 30 domów tkaczy. Wybudowano je dla sukienników przybyłych do Zgierza. Spójrzcie dookoła!

Te domy powstały według trzech znormalizowanych projektów, a ich architektura nawiązuje do dawnych dworów ziemiańskich. Wykonano je w większości z drewna ze zgierskich lasów rządowych, w konstrukcji sumikowo-łatkowej, z narożami na Jaskółczy ogon”, nakryto dachami dwuspadowymi z naczółkami, przekrytymi dachówką ceramiczną lub gontem malowanym na czerwono. Elewacje domów tkaczy malowano na kolory zbliżone do kamienia (beże, szarości, jasne zielenie), by imitowały domy murowane. Niektóre z nich wzbogacone były w fasadę - pomieszczenie na osi wejścia, kryte dwuspadowym dachem. Nieco cofnięte wejścia flankowane były dwiema parami filarów, a do domów prowadziły ozdobne, drewniane drzwi. **N51*5T 23.28" E19*24' 51.07"**

2 Nie wszystkie domy w Nowej Osadzie były drewniane, chociaż znacząca większość tak. Budynki użyteczności publicznej i domy zamożniejszych osadników budowano z cegły, choć o niemalże takim samym rozkładzie pomieszczeń jak w drewnianych domach rzemieślników. „Dom pod lwami” zbudowany został w 1828 roku dla postrzygacza wełny Karola Millera. Ten klasycystyczny (nawiązującymi do sztuki starożytnej Grecji i Rzymu), reprezentacyjny budynek z ryzalitem na osi, zwieńczony został prostokątną attyką z trzema płycinami wypełnionymi płaskorzeźbami o symbolice włókienniczej (nożyce do postrzygania wełny, szyszki do zmiękczenia wody) i zwieńczoną parą antytetycznie usytuowanych kamiennych rzeźb przedstawiających leżące lwy.

Od 1978 roku budynek ten jest siedzibą Muzeum Miasta Zgierza, gdzie podziwiać można ekspozycję wnętrz mieszczańskich z przełomu XIX/XX wieku związaną ze zgierską rodziną fabrykancką Krusche. Co więcej - podziwiać w nim można makietę przedstawiającą Zgierz z połowy XIX wieku. Spójrzcie raz jeszcze na ozdobną attykę, wznoszącą się ponad ryzalitem. Czy wiecie dlaczego a w architekturze klasycyzmu ozdabiano budynki attykami? Płaskie dachy - typowe dla architektury śródziemnomorskiej z której czerpała inspiracje sztuka klasyczna, w naszym klimacie, obfitującym w opady atmosferyczne zupełnie się nie sprawdzały. Stosowano więc dalej dachy wielospadowe „zastaniając” ich szczyty attykami, tak by osoba stojąca przed budynkiem miała wrażenie, że widzi dach płaski (w tym przypadku tylko w części środkowej budynku). **N 51* 51' 27.91" E19*24'50.87"**

3 Ten dom rękodzielniczy powstał w 1865 r. dla mistrza stolarskiego Juliusza Berendta, według projektu budowniczego powiatu łęczyckiego - Jana Karola Mertschinga. Budynek odpowiada ogólnemu schematowi domów tkaczy z I poł. XIX w. Jednak na tle domów drewnianych wcześniejszego okresu wyróżnia go umieszczenie sieni przelotowej poza osią symetrii i dekoracje snycerskie w stylu nawiązującym do okresu francuskiej regencji o czym świadczy chociażby motyw kratki regencyjnej w dekoracji drzwi, ale również ornamentu cekinowego (podłużnie zakomponowane, nachodzące na siebie owale, niekiedy

nanizane na nią), typowego dla dekoracji manierystycznych.

Przyjrzyjcie się drzwiom. To ciekawe, że te francuskie dekoracje zakomponowano w typowo staroruskie elementy zdobnicze - jak owale i formy sercowate. Może twórca tych ozdób pochodził z okolic Petersburga? To tam możemy zobaczyć właśnie takie połączenie stylów francuskich i staroruskich.

Budynek poddano rewitalizacji w latach 2009 - 2010. W trakcie tego procesu, ze względu na bardzo zły stan techniczny, obiekt został całkowicie rozebrany, a następnie złożony na nowo. Przy rekonstrukcji odwzorowano elementy zniszczone zachowując jednocześnie partie materiału, których stan techniczny był zadowalający. Jedynym elementem budynku, który poddano konserwacji bez rozbierania był komin. Dzisiaj znajduje się tu Centrum Konserwacji Drewna prowadzone przez Fundację Ochrony Mebli Zabytkowych i Dziedzictwa Kulturowego D.O.M. **N51*5T 23.37" E19*24' 50.55"**

4 Nowa Osada w Zgierzu, niegdyś na każdym kroku zaskakiwała pięknem i harmonią XIX-wiecznych form klasycznych. Tak jak tu, w południowo-wschodnim narożniku ulicy Długiej i G. Narutowicza, gdzie znajdował się dawny kościół ewangelicko-augsburski. Zgodnie z wytycznymi, zawartymi w Umowie Zgierskiej z 1821 roku, dla sukienników przybywających do Zgierza z krajów, w których dominowało wyznanie ewangelicko-augsburskie wytyczono na planie miasta specjalny teren pod budowę kościoła. Świątynia wybudowana została przez Johanna Lebelta, według projektu Bonifacego Witkowskiego w latach 1825-1826. Bonifacy Witkowski miał w swoim dorobku projekty wielu ratuszy i kościołów. Cechą charakterystyczną dla jego realizacji były sześciennie i prostopadkościenne bryły budowli z klasycystycznymi dekoracjami, z wyróżniającą się wąską wieżą na osi kompozycji. W tympanonie świątyni można było kiedyś przeczytać, po niemiecku, urywek z Psalmu 84: „Wie lieblich sind deine Wohnungen, Herr Zaboeth”(„Jak miłe są przybytki Twoje, Panie Zastępów”). Obecnie kościół ewangelicki znajduje się przy ul. Spacerowej i jest to budowla modernistyczna z 1972 roku. Co dzisiaj znajduje się w miejscu kościoła? Ta zielona przestrzeń to zbadane przez specjalistów i zabezpieczone stanowisko archeologiczne. **N 51° 51' 18.26" E 19° 24' 49.15"**





L Na rogu ul. Długiej i ul. Narutowicza znajduje się Pastorówka wzniesiona przed 1839 r. dla księdza Henryka Bando (pierwszego pastora parafii ewangelicko-augsburskiej w Zgierzu, którego pomnik nagrobny, wykonany przez znaną łódzką pracownię kamieniarską Urbanowskich, znajduje się na cmentarzu przy ul. Spacerowej w Zgierzu). Po II wojnie światowej znajdowało się tu przedszkole i mieszkania dla nauczycieli. To właśnie w tym miejscu znajdowała się pierwsza ewangelicka kaplica, do której przychodzili osadnicy, nim wybudowano kościół.

IM 51°51' 18.34" E 19°24'48.6"

O Kiedy w XIX wieku władze Królestwa Polskiego decydowały o gospodarczym rozwoju kraju, Zgierz był małym miasteczkiem. Posiadał jednak walory, których brak było innym okolicznym miastom. Cechował go potencjał przestrzenny i zasób surowcowy, który spełniał pionierskie, jak na ówczesne czasy, wymagania władz, zmierzające do stworzenia od podstaw nowych ośrodków rozwoju rzemiosła sukienniczego. W efekcie tych działań na miejscu dawnego lasu rządowego, na wschód od Starego Miasta wytyczono teren pod Nową Osadę. Zaprojektowano klasycystyczne „miasto idealne”, zgodne z panującymi w XIX wieku trendami, o ulicach przecinających się pod kątem prostym, o działkach tej samej wielkości i o placu - Rynku Nowej Osady (dzisiejszym Placu im. Jana Kilińskiego), którego kształt również miał być idealny - wytyczono go jako czworobok foremny o bokach 100 na 100 m, przecięty przez środek krzyżującymi się ulicami. W Nowej Osadzie Zgierz równoległe z działaniami planistycznymi, tworzone były projekty kompleksowego zagospodarowania przestrzeni w oparciu o przygotowany plan urbanistyczny, opracowany przez geodetę Jana Leszczyńskiego w 1821 r. - to właśnie na tą mapę patrzysz! Dzisiaj rynek Nowej Osady nosi nazwę Placu Jana Kilińskiego. Niegdyś w przeważającej ilości okalały jego boki drewniane domy. Do dzisiaj zachowały się trzy dwustuletnie domy.

N51°51' 15.98" E 19°25' 0.35"

7 Dom i manufaktura sukiennicza Jana Fryderyka Zacherta został wybudowany frontem do Nowego Rynku zaraz po wytyczeniu planu Nowej Osady. Ten uznany specjalista otrzymał pod budowę trzy place przy Nowym Rynku. Murowany, piętrowy dom mieszkalny wzniesiono w stylu klasycystycznym - spójnie z resztą nowopowstałego „miasta idealnego” i przekryto czterospadowym dachem. To właśnie w tym domu podczas wizytacji osady tkackiej w 1825 roku, nocował car Aleksander I. Prostopadle do rynku, dzięki pożyczce rządowej, Zachert wznosił parterowy budynek manufaktury sukiennej, mieszczącej przędzalnię, tkalnię, postrzygalnię i suszarnię.

Po niepowodzeniu powstania listopadowego (1830/31) manufaktura Jana Fryderyka Zacherta była na skraju bankructwa. W 1838 roku nowymi właścicielami majątku stali się bracia August i Friedrich Karol Moesowie. Niedługo po tym zaprzestano działalności produkcyjnej, a budynki, które jeszcze wielokrotnie zmieniali właściciele - zaczęto wykorzystywać pod działalność różnych instytucji, w tym bank, szkołę kupiecką, gimnazjum ogólnokształcące, szkołę włókienniczą i budowlana.

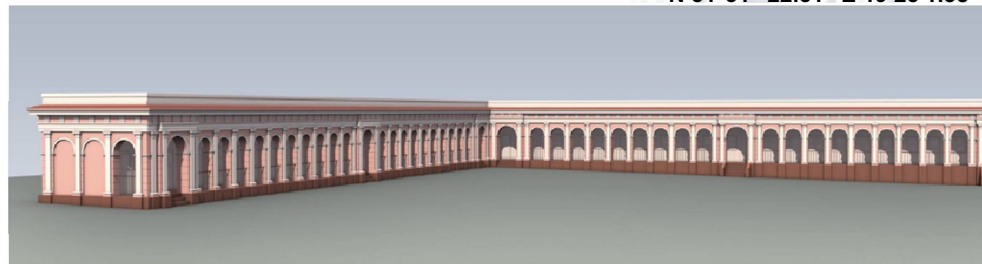
Wielokrotnie rozbudowana część fabryczna, a także budynek mieszkalny, który podczas remontu w latach 60. XX wieku utracił czterospadowy dach na rzecz płaskiego, zachowują w swojej strukturze blask dawnej epoki. Dzisiaj w budynku mieści się Zgierski Zespół Szkół Ponadgimnazjalnych im. Jana Pawła II.

IM 51° 51' 15.91" E 19°25' 1.84"

As Dwieście lat temu życie wyglądało inaczej niż dzisiaj, jednak oczekiwania względem przestrzeni miasta były podobne. Potrzebne były sklepy i targowiska.

Na zbiegu ulic 1 Maja i ks. Sz. Rembowskiego (południowo-zachodni narożnik) znajdowały się kiedyś jatki piekarniczo-rzeźnicze, czyli stoiska sklepowe. Wybudowano je w latach 1827-1828, według projektu, wspomnianego już, Bonifacego Witkowskiego - twórcy, m. in. budynku dawnego ratusza na Nowym Mieście w Łodzi (dzisiaj budynek Archiwum Państwowego w Łodzi) i sąsiadującego z nim, nieistniejącego już, kościoła ewangelicko-augsburskiego Świętej Trójcy. Na ilustracji możecie podziwiać rekonstrukcję jatek, wykonaną przez Fundację Ochrony Mebli Zabytkowych Oraz Dziedzictwa Kultury W Polsce D.O.M., ukazującą wspaniałe formy klasycyzujące tej budowli, w której arkadowe przejścia tworzą wrażenie monumentalności obiektu. Obiekt ten istniał jedynie do lat 60-tych XIX wieku, kiedy to wybudowano nowe jatki w pobliżu Starego Rynku (dzisiejszego Placu Jana Pawła II).

N 51°51' 22.51" E 19°25'1.35"



9 Czy wiecie, że w Zgierzu Ochotnicza Straż Pożarna została powołana u schyłku XIX wieku? Stało się to z inicjatywy zgierskiego fabrykanta Karola Adolfa Meyerhoffa, po wybuchu pożaru, w którym zginęła dwuletnia dziewczynka, a pięcioletni chłopiec cudem ocalał, wyskakując z okna! Pierwsza rekwizytornia mieściła się przy ul. Długiej (budynek nieistniejący). Kolejna, która znajduje się przy skrzyżowaniu ulic: 1 Maja i ks. Szczepana Rembowskiego została poświęcona 22 sierpnia 1897 roku i stoi do dziś. Co ciekawe - zgierska straż ogniowa była jedną z pierwszych w Królestwie Polskim! Budynek, który stoi do dziś - pochodzi z 1897 roku, wyróżnia go charakterystyczna czworoboczna wieża do ciągłego nadzoru, na której od 1914 roku funkcjonowała bardzo głośna syrena elektryczna. Wysokie wieże strażackie wykorzystywano również do suszenia węży strażackich, które pod koniec XIX wieku wykonywano z tkaniny bawełnianej, którą należało porządnie osuszyć. **N 51° 51' 22.45" E 19° 25' 1.8"**

10 Pokierujcie wzrok w dół drogi, którą idziecie. Widzicie kwartał z częściowo wyburzonym budynkiem? To niegdyś prężnie rozwijająca się Fabryka włókiennicza Wilhelma Fryderyka Zacherta (którego wujem był znany Wam już Jan Fryderyk Zachert). Początkowo produkcja sukna w Zgierzu miała charakter rękodzielniczy. Dopiero po kilku latach zaczęły pojawiać się manufaktury. Pierwsze przedsiębiorstwo zostało założone przez Juliusza Fryderyka Zacherta i jego bratanka Wilhelma Fryderyka. Dzięki rządowym pożyczkom zakład rozwijał się znakomicie. W najlepszym okresie zatrudnienie osiągało poziom 200 pracowników różnych specjalności: przędzalnicy, tkacze, gręplarze, folusznicy, farbiarze, postrzygacze i pracownicy administracyjni. Znaczną część produkowanego sukna wysyłano na wschód. Zachert słynął z produkcji tzw. sukna masłowskiego, bardzo pożądanego na rynku chińskim. Po niepowodzeniu powstania listopadowego i w wyniku nałożonych na Królestwo Polskie kar w postaci zamknięcia dalekowschodniego rynku zbytu i wysokiego cła na eksport sukna do Cesarstwa Rosyjskiego oraz rozwiązania polskiej armii, rękodzielnicze, domowe warsztaty tkackie zaczęły upadać, a część osadników wyjechała ze Zgierza. Z czasem zakłady zostały wykupione przez firmę Lorenz&Krusche.

Po drugiej wojnie światowej mieścił się tu ważny dla miasta Zakład Przemysłu Odzieżowego „ZETA”. **N 51° 51' 23.05" E 19° 25' 2.15"**



77 Czy wiecie, że trzy budynki w Mieście Tkaczy zostały przeniesione z innych lokalizacji Nowego Miasta w Zgierzu? Mowa o domach:

- przy Rembowskiego 1, gdzie dzisiaj znajduje się biuro Parku Kulturowego Miasto Tkaczy (i nasz salon Hermansa) oraz Cafe&Bistro „U Tkaczy” prowadzone przez PSON1 Koło w Zgierzu,
 - również przy Rembowskiego 1, ale w oficynie, gdzie znajduje się Hostel Stowarzyszenia Miłośników Kultury Ludowej FOLKIER,
 - przy Narutowicza 5, gdzie mieści się galeria Muzeum Miasta Zgierza.
- Cały proces był długotrwały i w jego realizację zaangażowanych było wielu specjalistów, między innymi: architektów, konserwatorów, konstruktorów, historyków i historyków sztuki. Translokacja polegała nie tylko na samym przeniesieniu domów. Najpierw została wykonana inwentaryzacja architektoniczna. Sporządzono dokładne pomiary i rysunki domów, a także wykonano dokumentację fotograficzną. Każdy element drewnianej konstrukcji otrzymał sygnaturę. Następnie zbadano właściwości fizykochemiczne tych elementów. Niestety wiele z nich, ze względu na bardzo zły stan zachowania, nie została powtórnie użyta. Finalnie z konstrukcji domów wykorzystano około 10 % pierwotnej tkanki zabytkowej. Popatrzenie uważnie na tylną elewację frontowego domu przy ulicy Rembowskiego 1 i poszukajcie na ścianach desek z metalowymi stemplami (z oznaczeniem numerycznym). Ile sygnatur udało Wam się znaleźć? Zostały zachowane celowo, dzięki czemu przypominają o procesie translokacji.

IM 51°51' 24.17" E 19°24' 55.08"

Zgierz, jako miasto o średniowiecznym rodowodzie, swój największy rozwój datuje na czasy rewolucji przemysłowej w naszym regionie, ukazując zachowaną po dzień dzisiejszy przestrzeń miasta przemysłowego w pierwszej fazie rozwoju - miasta rzemieślników tkackich. Podjęcie działań, zmierzających do utworzenia w 2003 roku Parku Kulturowego Miasto Tkaczy, w obrębie fragmentu pierwotnej Nowej Osady sukienniczej na terenie obejmującym zabytkową zabudowę i układ przestrzenny, ma na celu zachowanie dziedzictwa drewnianej zabudowy mieszkalnej i historii miasta, którego wyjątkowość polega przede wszystkim na zachowaniu pozostałości po pierwszym etapie rozwoju organizmu miejskiego, jakim było zaplanowane oddzielnie tzw. „miasto fabryczne”, które w tym przypadku spójnie ukazuje jego pierwszy etap miasta nowoczesnego, budowanego po rewolucji przemysłowej - miasta rzemieślników.

PARK KULTUROWY MIASTO TKACZY
URZĄD MIASTAZGIERZA

- 📍** Zgierz, ul. ks. Sz. Rembowskiego 1
- ☎** 503 007582; 534 2 77131
- ✉** miastotkaczy@umz.zgierz.pl
- 📱** Miasto Tkaczy Park Kulturowy
- 🌐** www.naiastotkaczy.pl

**MIASTO
a® TKACZY**

